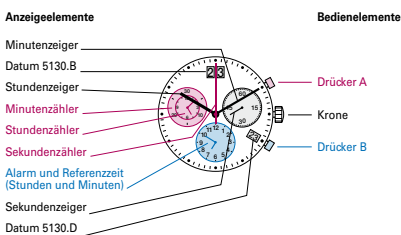


Sie haben sich für eine Uhr entschieden, in der durch den Uhrhersteller ein Uhrwerk von Ronda eingebaut wurde. Bitte beachten Sie, dass unter der Marke Ronda weder Uhren produziert noch am Markt vertrieben werden.

**Käufer und Konsumenten können sich im Falle von Reparaturen, Garantiesprüchen sowie Fragen zur Funktion der Uhr ausschliesslich an die Verkaufsstelle oder den Uhrhersteller wenden. Entsprechende Informationen sind den Verkaufs- oder Garantiebestimmungen zu entnehmen.**

### Beschreibung der Anzeige- und Bedienelemente



01

### Multifunktionswerk

Im Kaliber 5130.D und 5130.B sind **Alarm** und **Chronograph** vereint. Alle Funktionen lassen sich über 2 Drücker und die Krone bedienen.

**Ausgangszustand** (Chronographenzeiger auf Nullposition)  
 – mit **Drücker A** kann der **Chronograph** gestartet werden  
 – mit **Drücker B** kann der **Alarm** ein- und oder ausgeschaltet werden

**Chronograph aktiv**  
 Sobald die Zeitmessung mit Drücker A gestartet wird, funktioniert auch Drücker B für den Chronograph. Nachdem die Messung beendet und die Chronographen wieder auf Position Null sind, entsprechen die Drückerfunktionen wieder dem «Ausgangszustand».

Währenddem der Chronograph aktiv ist, kann keine Einstellung am Alarm vorgenommen werden.

02

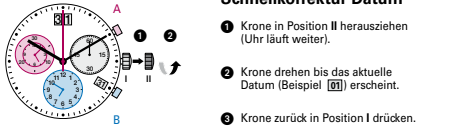
### Einstellung Zeit



**Hinweis**  
 \* Um die Zeit «sekundengenau» einzustellen, muss 1 bei der Sekundenzählerstellung «60» gezogen werden.  
 Nach der Einstellung des Stunden- und Minutenzeigers muss 3 «sekundengenau» in Pos. I zurückgedrückt werden.

03

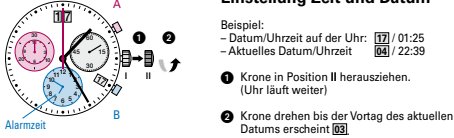
### Schnellkorrektur Datum



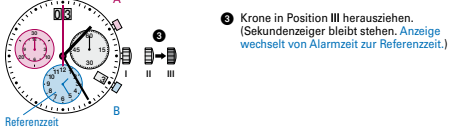
**Hinweis**  
 In der Kalenderschaltphase von ca. 21:00 bis 24:00 Uhr muss das Datum des folgenden Tages eingestellt werden.  
 5130.B: Extreme Beschleunigung in der Schnellkorrektur kann zu einer falschen Datumsanzeige führen. Durch Schalten des Datums von 01 bis 31 (Krone Position II) wird die Synchronisation wieder hergestellt.

04

### Einstellung Zeit und Datum



3 Krone in Position III herausziehen. (Sekundenzeiger bleibt stehen, Anzeige wechselt von Alarmzeit zur Referenzzeit.)



**Hinweis**  
 Eine Neueinstellung der Uhrzeit bedingt auch die identische Korrektur der Referenzzeit. Siehe: **Einstellung Referenzzeit**  
 \* 24-Stundenrhythmus beachten.

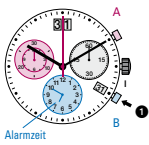
05

### Alarmzeit einstellen



**Hinweis**  
 Wenn der Drücker B während 10 Sek. nicht betätigt wird, deaktiviert sich der Einstellmodus der Alarmzeit. Gleichzeitig weisen 2 Signaltöne darauf hin, dass der Alarm eingeschaltet ist.

06



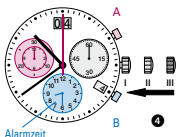
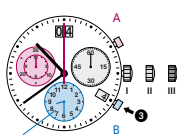
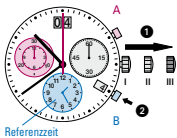
07

### Ein-/Ausschalten des Alarms

- 1 Durch kurze Betätigung des Drückers B wird der Alarm ein- oder ausgeschaltet:
- 2 Signaltöne → Alarm eingeschaltet
- 1 Signaltön → Alarm ausgeschaltet

**Hinweis**  
 Der Alarm kann max. 12 Std. vor der gewünschten Alarmzeit eingestellt werden.  
 Wenn die eingestellte Alarmzeit erreicht wird, ertönt ein 20-sekündiges Signal. Nach zwei Minuten wird dieses Signal wiederholt.  
 Durch kurze Betätigung des Drückers B wird das Signal sofort ausgeschaltet.

### Einstellung Referenzzeit



### Was ist die Referenzzeit?

Die Uhrzeit wird mittels Stunden- und Minutenzeiger angezeigt.  
 Parallel zur Uhrzeit läuft im Hintergrund die Referenzzeit, an welcher sich die Alarmzeit orientiert. Somit muss bei Neueinstellung der Uhrzeit unbedingt auch die Referenzzeit identisch korrigiert werden.  
 Falls die Referenzzeit nicht mit der Uhrzeit synchronisiert wird, führt dies dazu, dass das Alarmsignal zu einer anderen als der eingestellten Alarmzeit ertönt.

08

### Chronograph: Grundfunktion

- (Start / Stopp / Nullstellung)
- Beispiel:  
 1 **Start:** Drücker A drücken
- 2 **Stopp:** Um die Zeitmessung abzubrechen, Drücker A nochmals drücken und die Chronographenzähler ablesen:  
 4h / 20 Min. / 38 Sek.
- 3 **Nullstellung:** Drücker B drücken. (Die Chronographenzeiger werden in ihre Nullstellungen zurückgestellt.)
- Hinweis**  
 Solange der Chronograph in Betrieb ist, kann der Alarm nicht bedient werden.

09

### Chronograph: Aufaddierte Zeitmessung

- Beispiel:  
 1 **Start:** (Zeitmessung starten)
- 2 **Stopp:** (z.B. 15 Min. 5 Sek. nach 1)
- 3 **Restart:** (Zeitmessung wieder freigeben)
- 4 **Stopp:** (z.B. 5 Min. 12 Sek. nach 3) = 20 Min. 17 Sek. (Aufaddierte Messzeit wird angezeigt)
- 5 **Nullstellung:** Die Chronographenzeiger werden in ihre Nullpositionen zurückgestellt.
- Hinweis**  
 \* Nach 4 kann die Aufaddierung der Zeitmessung fortgesetzt werden. Dies über **Drücker A** (Restart / Stopp, Restart / Stopp, ...).

10

### Chronograph: Zwischenzeitmessung

- Beispiel:  
 1 **Start:** (Messzeit starten)
- 2 **Zwischenzeit anzeigen:** z.B. 20 Minuten 17 Sekunden (die Zeitmessung läuft im Hintergrund weiter)
- 3 **Messzeit aufholen:** (Die Chronographenzeiger werden im Schnelllauf auf die weitergelaufene Messzeit nachgeführt.)
- 4 **Stopp:** (Endzeit wird angezeigt)
- 5 **Nullstellung:** Die Chronographenzeiger werden in ihre Nullpositionen zurückgestellt.
- Hinweis**  
 \* Nach 3 können weitere Zwischenzeiten angezeigt werden. Dies über **Drücker B** (Zwischenzeit anzeigen / Messzeit aufholen, ...).

11

### Ausrichtung der Chronographenzeiger auf Nullposition

- Beispiel:  
 Einer oder mehrere Chronographenzeiger sind nicht in ihren korrekten Nullpositionen und müssen ausgerichtet werden (z.B. nach Batteriewechsel)
- 1 Krone in Position III herausziehen. (Alle Chronographenzeiger stellen sich in ihre korrekte bzw. nicht korrekte Nullposition. Anzeige wechselt von Alarmzeit zur Referenzzeit.)
- 2 **Drücker A und B gleichzeitig** während mindestens 2 Sekunden drücken. (Der Sekundenzählerzeiger dreht um 360° → Korrekturmodus ist aktiviert.)

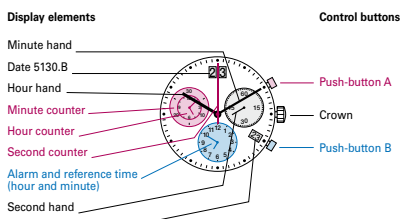
12

- Ausrichtung des Sekundenzählerzeigers**
- Einzel-schritt: A 1 x kurz  
 Kontinuierlich: A lang
- Ausrichtung des Minutenzählerzeigers und des Stundenzählerzeigers** (sind mechanisch gekoppelt)
- Einzel-schritt: A 1 x kurz  
 Kontinuierlich: A lang
- 3 Krone in Position I zurückdrücken. Abschluss der Chronographenzeiger-Ausrichtung. (dies ist jederzeit möglich. Anzeige wechselt von Referenz- zur Alarmzeit.)

You have decided to buy a watch, which was assembled by a watchmaker using a Ronda movement. Please note that no watches are produced or distributed under the Ronda Brand.

In case of repairs, guarantee claims and questions concerning the functioning of a watch, purchasers and consumers should contact their retailer or the watch manufacturer, for which the relevant information can be found in the sales or guarantee documentation provided with the watch.

### Description of the display and control buttons



01

### Multifunction movement

The alarm and chronograph are combined in Cal. 5130.D and 5130.B. All functions can be operated with the 2 push-buttons and crown.

**Initial status** (chronograph hands at zero position)

- start the chronograph with push-button A
- switch the alarm on and off with push-button B

#### Chronograph active

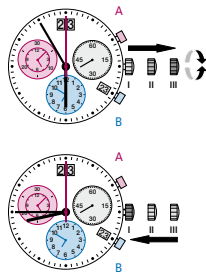
Push-button B is also operative for the chronograph as soon as timing is started with push-button A.

At the end of timing and when the chronograph hands are reset to the zero positions the push-button functions once again assume their «initial status».

The alarm cannot be adjusted when the chronograph is active.

02

### Setting the time



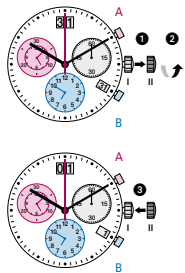
- 1\* Pull out the crown to position III (the watch stops).
- 2 Turn the crown until you reach the correct time 8:45.
- 3\* Push the crown back into position I.

#### Please note:

\* In order to set the time to the exact second, 1 must be pulled out when the second hand is in position «60». Once the hour and minute hands have been set, 3 must be pushed back into position I at the exact second.

03

### Setting the date (quick mode)



- 1 Pull out the crown to position II (the watch continues to run).
- 2 Turn the crown until the correct date 01 appears.
- 3 Push the crown back into position I.

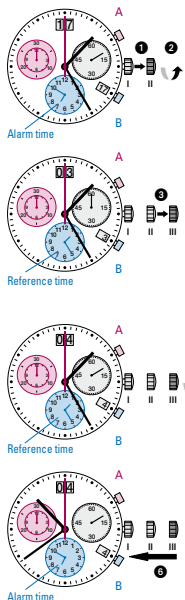
#### Please note:

The date of the following day must be set in the calendar changing phase between approx. 9 PM and midnight.

5130.B: Setting the date too quickly in quick mode can result in the incorrect date being displayed. Switching the date between 01 and 31 (position II) restores the synchronisation.

04

### Setting the time and date



**Example:**  
– Date / time on the watch: 17 / 1:25 AM  
– Present date / time: 04 / 10:39 PM

- 1 Pull out the crown to position II (watch continues to run).
- 2 Turn the crown until yesterday's date appears 03.
- 3 Pull out the crown to position III (the display changes from alarm time to reference time.)
- 4 Turn the crown until the correct date 04 appears.
- 5 Continue to turn the crown until the current time 10:39 PM appears.
- 6 Push the crown back into position I (the display changes from reference to alarm time).

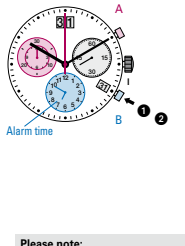
#### Please note:

Resetting the time also requires the identical correction of the reference time. Please refer to «setting the reference time».

\* Please observe the AM/PM clock rhythm.

05

### Setting the alarm time

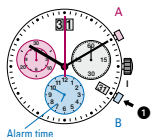


- 1 **Activate the setting mode**  
Press the push-button B for at least 2 seconds. As soon as the small minute hand jumps forward 1 minute, this mode is active.
- 2 **Setting**  
**Short pressing** (less than 1 second): the alarm time is moved forward by the minutes.  
**Long pressing** (longer than 2 seconds): the alarm time is moved forward until the push-button is released.

#### Please note:

If the push-button B is not activated for 10 seconds, the setting mode of the alarm time deactivates itself. At the same time, 2 beeps are emitted to indicate that the alarm is switched on.

06



07

### Switching the alarm on/off

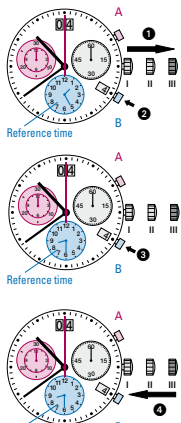
- 1 The alarm is switched on/off by briefly pressing the push-button B:
- 2 beeps → alarm switched on
- 1 beep → alarm switched off

#### Please note:

The alarm can be set maximum 12 hours before the desired alarm time.

Once the set alarm time has been reached, a signal is emitted for 20 seconds. This signal is repeated after two minutes. Following brief pressing of the push-button B, the signal is immediately switched off.

### Setting the reference time



- 1 Pull out the crown to position III (second hand stops. The display changes from alarm time to reference time.)
- 2 **Activating the setting mode**  
Press the push-button B for at least 2 seconds. As soon as the small minute hand jumps forwards one minute, this mode is active.
- 3 **Short pressing** (less than 1 second): the reference time is moved forwards by the minute.  
**Medium pressing:** (1–2 seconds): the reference time is moved forwards by the hour.  
**Long pressing** (longer than 2 seconds): the reference time is moved forwards until the push-button is released.

#### Please note:

The reference time must display the same time as the current time. This means that resetting the current time also requires the identical correction of the reference time. Afterwards, the alarm time has to be reset.

08

### What is the reference time?

The current time is displayed by means of the hour and minute hand.

Parallel to the current time, the reference time runs in the background; the alarm time refers itself to this reference time. Thus, resetting the time also requires the identical correction of the reference time.

If the reference time is not synchronised with the current time, this results in the alarm signal being emitted at a different time to the set alarm time.

### Chronograph: Basic function

(Start / Stop / Reset)

**Example:**  
1 Start: Press push-button A.

- 2 Stop: to stop the timing, press pushbutton A once more and read the chronograph counters:  
4h / 20 min / 38 sec

- 3 Zero positioning:  
Press push-button B. (The chronograph hands will be reset to their zero positions.)

#### Please note:

The alarm cannot be used as long as the chronograph is in operation.

09

### Chronograph: Accumulated timing

(Start / Stop / Restart / Stop / ...)

- Example:**
- 1 Start: (start timing)
  - 2 Stop: (e.g. 15 min 5 sec following 1)
  - 3 Restart: (timing is resumed)
  - 4 Stop: (e.g. 5 min 12 sec following 3) = 20 min 17 sec (The accumulated measured time is shown)

#### Please note:

Following 4, the accumulation of the timing can be continued by pressing push-button A (Restart / Stop, Restart / Stop, ...).

10

### Chronograph: Intermediate or interval timing

(Start / Stop / Restart / Stop / ...)

- Example:**
- 1 Start: (start timing)
  - 2 Display interval: (e.g. 20 minutes 17 seconds (timing continues in the background))
  - 3 Making up the measured time: (the chronograph hands are quickly advanced to the ongoing measured time).
  - 4 Stop: (Final time is displayed)
  - 5 Reset: (The chronograph hands are returned to their zero position)

#### Please note:

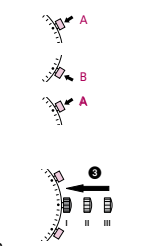
Following 5, further intervals or intermediates can be displayed by pressing push-button B (display interval / make up measured time, ...).

11

### Adjusting the chronograph hands to zero position

**Example:**  
One or several chronograph hands are not in their correct zero positions and have to be adjusted (e.g. following a battery change).

- 1 Pull out the crown to position III (all chronograph hands are in their correct or incorrect zero position. The display changes from alarm time to reference time.)
- 2 Keep push-buttons A and B depressed simultaneously for at least 2 seconds (the second counter hand rotates by 360° → corrective mode is activated.)



#### Adjusting the second counter hand

Single step ↻ A 1 x short

Continuous ↻ A long

#### Adjusting the next hand B

Single step ↻ A 1 x short

Continuous ↻ A long

#### Adjusting the minute counter hand and the hour counter hand

Single step ↻ A 1 x short

Continuous ↻ A long

- 3 Returning the crown to position I

Termination of the chronograph hands adjustment (can be carried out at any time. The display changes from reference to alarm time.)

12



Battery type: 395 / SR927SW  
Accuracy: +20 / -10 seconds per month

